



Co-funded by
the European Union

1/27

YUMUŞAK BECERİLER

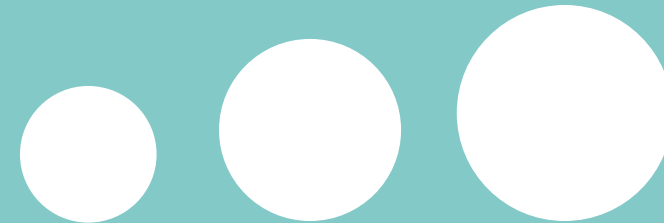
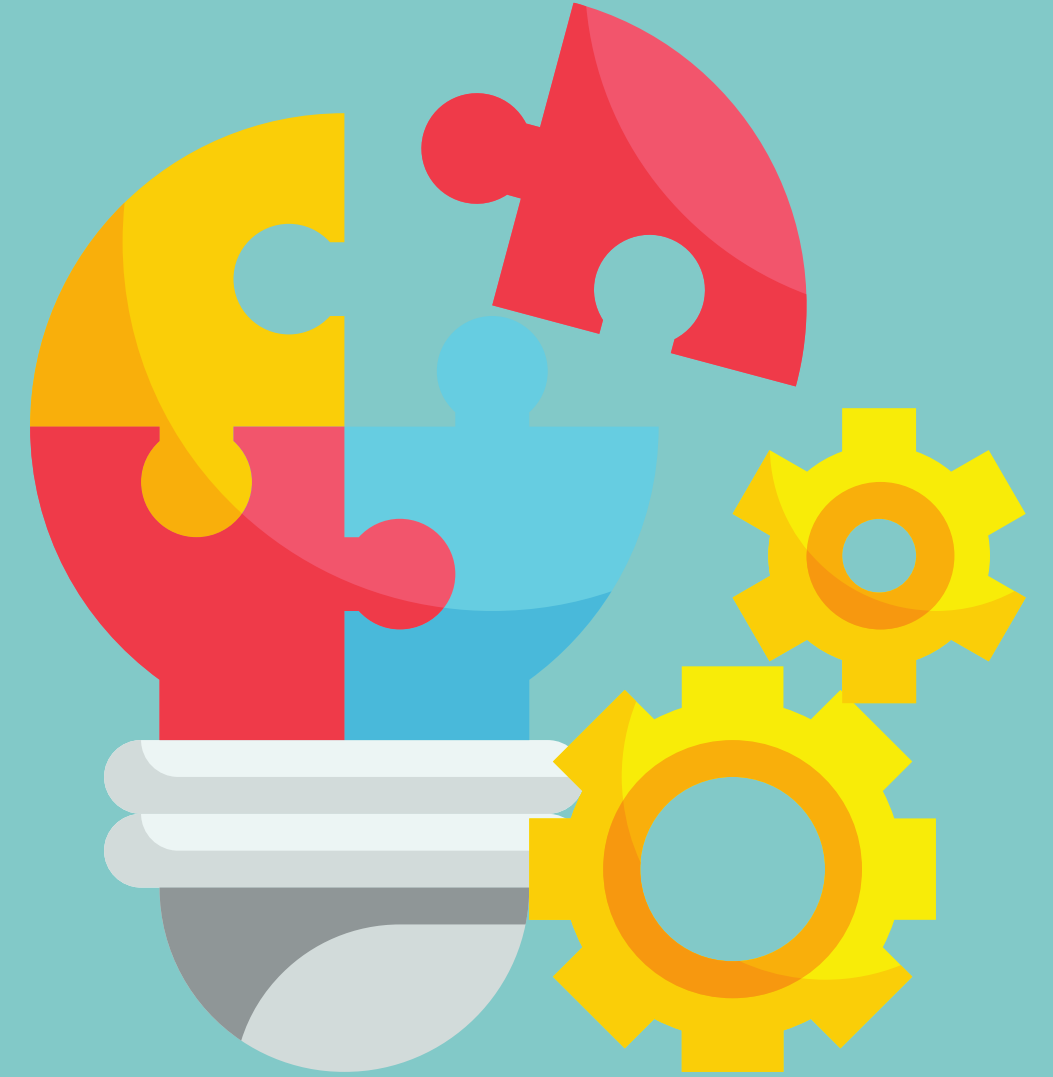
Genç İstihdamı için
Yumuşak Beceriler

PROBLEM ÇÖZME



**SOFT SKILLS
FOR YOUTH
EMPLOYMENT**

2022-1-TR01-KA220-YOU-000087078





Co-funded by
the European Union

2/27

PROBLEM ÇÖZME



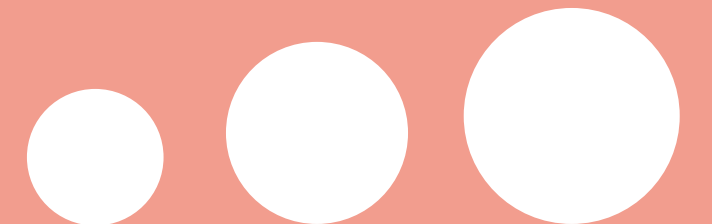
2.0 saat



bireysel olarak veya bir
grup içinde



- Büyük kağıtlar
- A4 kağıtlar
- İşaretleyiciler





EĞİTİMİN AMACI



- Problem çözme aşamalarını tanıma,
- Problem çözmeye yönelik kendi yaklaşımının farkında olma

ADIM 1 - KARAR AĞACI (10-15 DAKIKA)



Co-funded by
the European Union

4/27

Karar Ağacı, seçeneklerin ve bunların olası etkilerinin ağaç benzeri bir modelini kullanan bir karar yardım aracıdır. Bu makine öğrenimi algoritması, hem regresyon hem de sınıflandırma içeren işler için çok sevilir. Karar ağaçları, verilerin özelliklerine ve olası sonuçlarına göre seçenekleri modelleyerek yapılandırılmış ve metodik görselleştirme ve karar verme sürecine yardımcı olur.

Bu, bir karar ağacının nasıl işlediğine dair temel bir açıklamadır:

Düğüm: Ağaçtaki her bir düğüm, belirli bir özellik (nitelik) hakkındaki bir yargıyı veya testi yansıtır. Dallar düğümleri birbirine bağlar.

Dal: Her dal, ağaçtaki bir sonraki düğüme işaret eder ve bir seçimin veya deneyin sonucunu belirtir.

Yaprak: Nihai seçim veya sonuç, yaprak olarak da adlandırılan ağacın terminal düğümleri tarafından temsil edilir.



ADIM 1 - KARAR AĞACI - (10-15 DAKIKA)



Co-funded by
the European Union

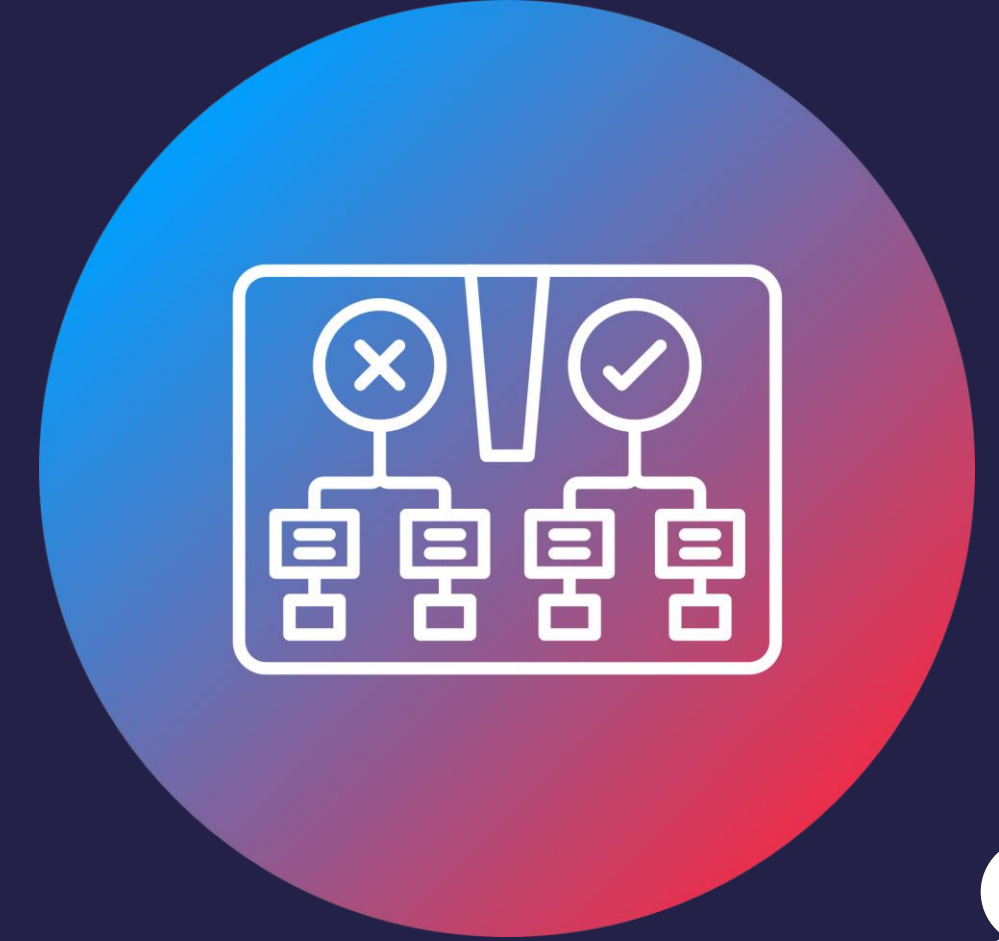
5/27

Bölme, bir düğümü belirli bir özelliğe göre daha küçük düğümlere ayırma işlemidir. Seçim yapmak için, en büyük bilgiyi sağlayan özelliğin seçilmesini gerektirir.

Karar kriteri, bir seçimi bildirmek için her düğümde kullanılan belirli bir özelliktir. Bu karar verme kriteri çok sınıflı (birkaç olası sonuca sahip) veya ikili (evet/hayır) olabilir.

Karar Yolu, nihai bir seçim veya sonuca götüren seçimler dizisidir ve bir kök düğümden yaprak düğüme uzanan yol ile temsil edilir.

Bir **Karar Ağacının oluşturulması**, belirli bir durdurma kriteri yerine getirilene kadar özelliklere bağlı olarak verilerin özyinelemeli olarak bölünmesini içerir. Hedef değişkeni doğru bir şekilde kategorize eden veya tahmin eden bir ağaç oluşturmak amaçtır.





Karar Ağaçlarının Avantajları

- **Yorumlanabilirlik:** Karar Ağaçlarının anlaşılması ve yorumlanması kolaydır, bu da onları karar verme süreçlerini görselleştirmek için değerli bir araç haline getirir.
- **Veri Normalizasyonu Gerekmez:** Karar Ağaçları, veri normalizasyonuna ihtiyaç duymadan hem sayısal hem de kategorik verileri işleyebilir.
- **Doğrusal Olmayanla Başa Çıkma:** Özellikler ve hedef değişken arasındaki doğrusal olmayan ilişkileri yakalayabilirler.

Karar Ağaçlarının Dezavantajları

- **Aşırı Uyum:** Karar Ağaçları, özellikle ağaç çok karmaşık olduğunda ve eğitim verilerine çok yakından uyduğunda aşırı uyuma eğilimlidir.
- **İstikrarsızlık:** Verilerdeki küçük değişiklikler önemli ölçüde farklı ağaç yapılarına yol açabilir.
- **Baskın Sınıflara Yönelik Önyargı:** Sınıflandırma problemlerinde, Karar Ağaçları daha fazla örneğe sahip sınıflara karşı önyargılı olabilir.

ADIM 2 - ANLAMA

PROBLEM ÇÖZME (15 DAKIKA)



Co-funded by
the European Union

7/27

Karmaşık veya net olmayan sorunlara etkili yanıtlar bulmak, problem çözmede yumuşak bir beceri olan analiz gerektirir. Diğerlerinin yanı sıra kişisel, profesyonel ve akademik alanlarda da önemli bir yaşam becerisidir.

Güçlü problem çözme yetenekleri, insanların sorunlara metodik olarak yaklaşmasını, sorunların kökenini saptamasını ve yaratıcı ve uygulanabilir çözümler üretmesini sağlar.



ADIM 2 - ANLAMA

PROBLEM ÇÖZME (15 DAKIKA)



Co-funded by
the European Union

8/27

Problem çözme gibi sosyal beceriler, karar verme, üretkenlik ve dinamik ve karmaşık bağlamlarda gezinmeye yardımcı oldukları için işyerinde oldukça takdir edilmektedir. Hem kişisel hem de profesyonel başarı için esnek ve gerekli bir beceridir çünkü çok çeşitli iş ve mesleklerde kullanılabilir. Güçlü problem çözme becerileri, bir ekibin veya kuruluşun genel performansını ve yaratıcılığını artırdığı için işverenler tarafından oldukça değer görmektedir.



PROBLEM ÇÖZMENİN TEMEL UNSURLARI



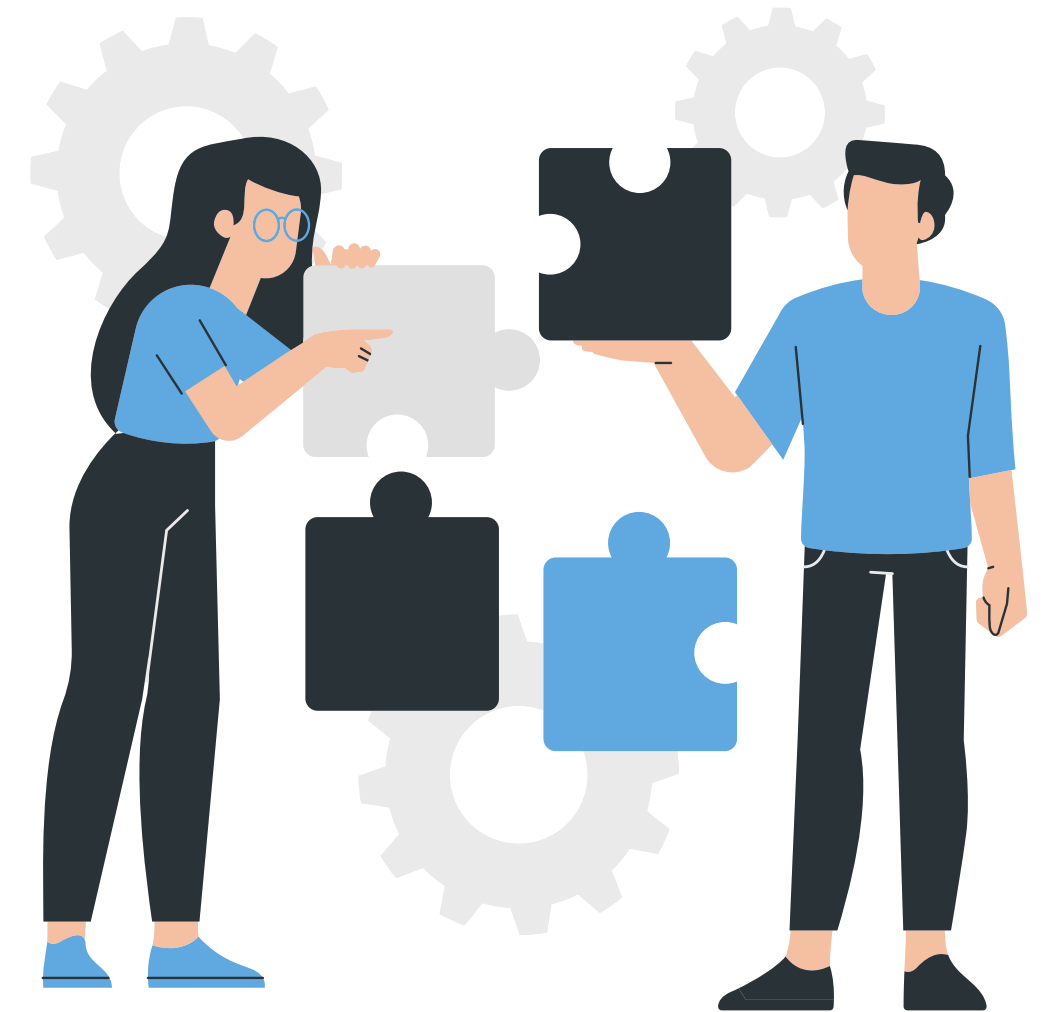
Co-funded by
the European Union

9/27

Analitik düşünme, zor konuları daha küçük, daha yönetilebilir bileşenlere ayırma ve her biri için metodik analizler yapma kapasitesidir.

Eleştirel düşünme, verileri objektif bir şekilde analiz etme, birçok bakış açısını dikkate alma ve eldeki bilgilere dayanarak iyi bilgilendirilmiş sonuçlara varma sürecidir.

Yaraticılık - yeni kavramlar bulmak ve orijinal çözümler üretmek için kutunun ötesinde düşünmek. Yaratici sorunların üstesinden gelirken alışılmadık yöntemler sıklıkla dikkate alınır.



Problem çözenin temel unsurları



Co-funded by
the European Union

10/27

Etkili karar verme, koşulların dikkatli bir şekilde analiz edilmesini, çeşitli seçeneklerin avantaj ve dezavantajlarının dengelenmesini ve her türlü yansımanın dikkate alınmasını içerir.

Esneklik, yeni bilgiler veya öngörülemeyen zorluklar karşısında rotayı hızlı ve kolay bir şekilde değiştirebilme yeteneğidir.

İşbirliği - bir grup ortamında başkalarıyla birlikte sorunları etkili bir şekilde ele alma ve çözme. Bu, becerikli diyalog, dikkatli dinleme ve çeşitli bakış açılarından yararlanma kapasitesi gerektirir.



Problem çözümlerin temel unsurları

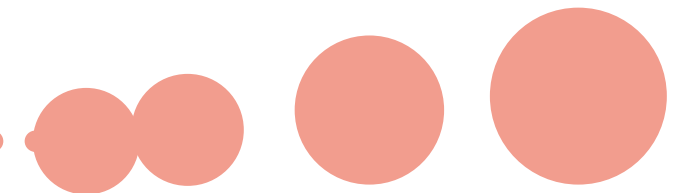


Co-funded by
the European Union

11/27

Dayanıklılık, engellerin ve hayal kırıklıklarının üstesinden gelme, eldeki göreve konsantre olma ve hatalardan ders çıkarma becerisidir.

Zaman yönetimi, sorunları hızlı bir şekilde çözmek ve son teslim tarihlerine uymak için kaynakları ve zamanı verimli bir şekilde tahsis etme becerisidir.





Problem çözme sanatında ustalaşmak, koşulları değerlendirme, engelleri fark etme ve uygulanabilir cevaplar bulma kapasitenizi geliştirmeyi gerektirir. Aşağıda, sorun çözme becerinizi geliştirecek bazı yöntemler yer almaktadır:

- Sorunu Anlayın
- Bilgi Toplayın
- Hedefleri ve Amaçları Tanımlayın
- Beyin Fırtınası Çözümleri
- Seçenekleri Değerlendirin
- Çözümleri Önceliklendirin
- Kararlar Alın
- Çözümü Uygulayın
- İzleme ve Değerlendirme
- Sonuç Üzerine Düşünme
- Geri Bildirim İsteyin
- Başkalarından Öğrenin
- Analitik Beceriler Geliştirin
- Sürekli Pratik Yapın
- Açık Fikirli Olun





Sorun çözüme becerileri çok değerli olsa da, bir kişinin zorlukları başarılı bir şekilde ele almasını engelleyen bir dizi engel olabilir. Engellerden bazıları:

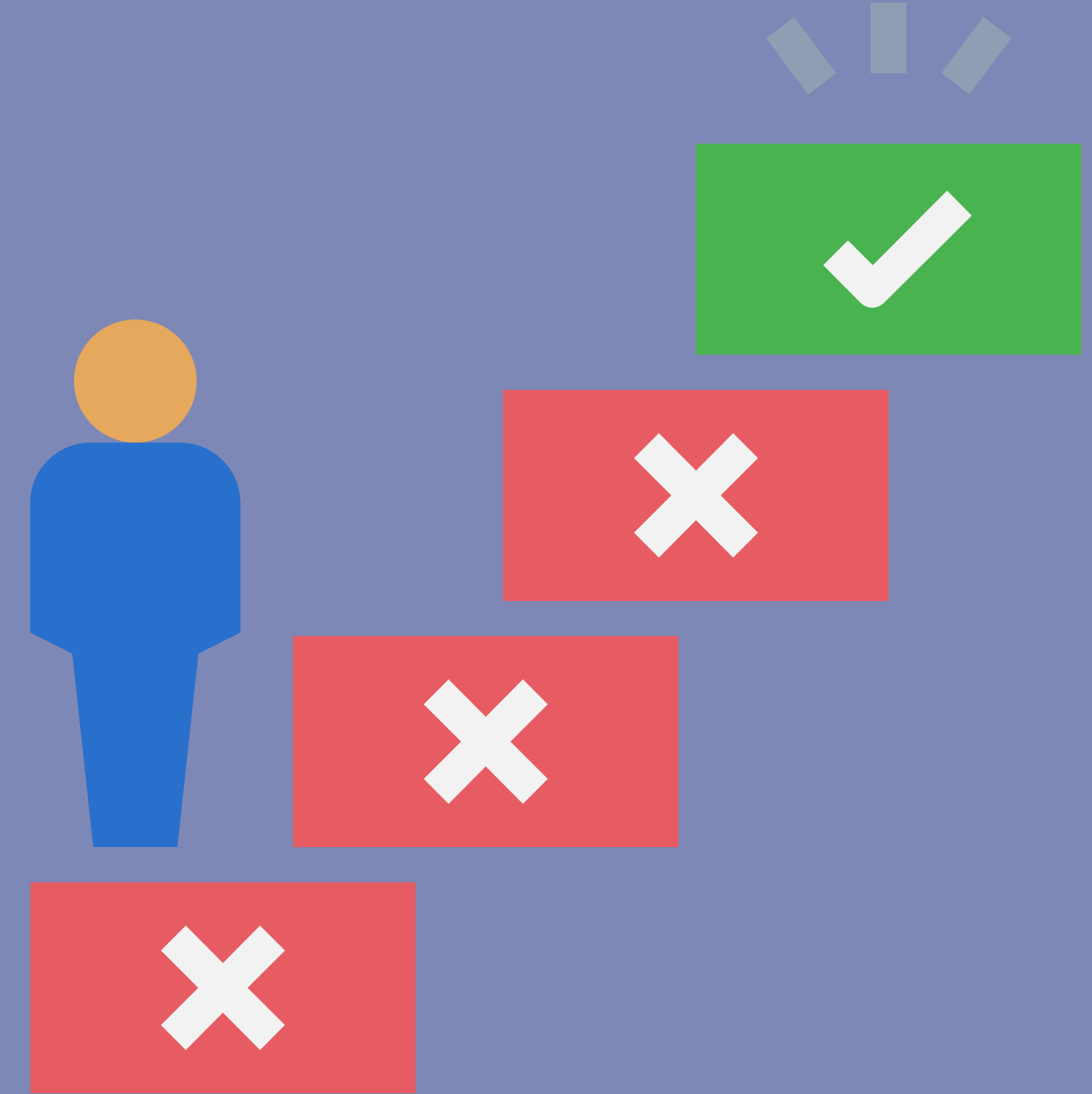
- Bilgi eksikliği – sorunları çözüme becerisi eksik veya hatalı bilgi nedeniyle engellenebilir. Durum iyi anlaşılmamışsa uygulanabilir çözümler bulmak zordur.
- Duygusal engeller – aşırı stres, endişe veya korku duyguları muhakeme yeteneğini zayıflatabilir ve muhakeme yapmayı zorlaştırabilir. Duygusal tepkiler, dikkatli sorun çözüme yerine aceleci kararlar alınmasına neden olabilir.
- Sabit zihniyet – zeka ve becerilerinin değişmez olduğunu savunan sabit zihniyete sahip kişiler, yeni şeyler öğrenmeye ve yeni durumlara uyum sağlamaya daha az açık olabilirler. Diğer taraftan, büyüme zihniyeti becerilerin çalışma ve eğitimle kazanılabileceği fikrini destekler.



PROBLEM ÇÖZME ENGELLERİ



- Önceki çözümlere aşırı güvenme – etkisiz sorun çözme, mevcut durumun özelliklerini dikkate almadan önceki çözümlere çok fazla güvenmekten kaynaklanabilir. Her durum farklı bir strateji gerektirebilir.
- Bilişsel önyargılar – insanların bilgi algıları ve yorumları önyargılı fikirlerden, varsayımlardan ve bilişsel önyargılardan etkilenebilir ve bu da çarpık karar verme ile sonuçlanabilir.
- Başarısızlık korkusu – hata yapmaktan veya bir sorunu çözememekten korkmak, özgün düşünceleri ve farklı stratejilerin araştırılmasını engelleyebilir. Bu engelin üstesinden gelmek, başarısızlığı bir öğretim fırsatı olarak kabul etmeyi gerektirir.



PROBLEM ÇÖZME ENGELLERİ



- Grup düşüncesi – bir grup bağlamında, insanlar grup içinde uyum veya tekdüzelik arzusuyla eleştirel düşünme yerine fikir birliğini tercih edebilir. Bu durum özgün düşünceyi engelleyebilir ve yetersiz çözümlere yol açabilir.
- İletişim engelleri – etkisiz ekip iletişimi, sorunların etkili bir şekilde çözülmesi için gerekli olan fikir ve bilgilerin paylaşılmasını engelleyebilir. Netlik eksikliği veya yanlış anlamalar işbirliğini zorlaştırabilir.
- Kararlılık – diğer bakış açılarını veya çözümleri keşfedememe ve aşırı esnek olmayan bir düşünce tarzı, değişen koşullara uyum sağlamayı zorlaştırabilir.
- Kaynak sınırlamaları – sorunları çözme süreci fon, zaman veya temel kaynaklara erişim eksikliği nedeniyle engellenebilir. Kaynaklar kısıtlı olduğunda, insanların yenilikçi ve pratik çözümler bulması gerekebilir.





Çok sayıda teknik ve araç, problem çözme becerilerinin geliştirilmesini destekleyebilir.

Zihin Haritalama: Düşünceleri organize etmeye ve bir soruna yönelik potansiyel çözümler için beyin fırtınası yapmaya yardımcı olur.

SWOT Analizi: Güçlü yönler, zayıf yönler, fırsatlar ve tehditlerin analiz edilmesi, bir durumu anlamak ve stratejileri formüle etmek için yapılandırılmış bir yaklaşım sağlayabilir.

Balık Kılçığı Diyagramı (Ishikawa veya Sebep–Sonuç Diyagramı) bir sorunu insanlar, süreçler, ekipman ve çevre gibi kategorilere ayırarak sorunun temel nedenlerini belirlemeye yardımcı olur.

Karar Matrisi: Karar matrisi, önceden tanımlanmış kriterlere dayalı olarak farklı seçenekleri değerlendirmenin ve karşılaştırmanın sistematik bir yoludur ve objektif karar vermeye yardımcı olur.



FAYDALI ARAÇLAR



Beş Neden, bir sorunun temel nedenine ulaşmak için tekrar tekrar "neden" sorusunu sormayı içeren bir tekniktir. Altta yatan sorunları ortaya çıkarmaya ve olaylar zincirini anlamaya yardımcı olur.

Kuvvet Alanı Analizi, bir durumdaki itici ve kısıtlayıcı güçlerin belirlenmesine ve değerlendirilmesine yardımcı olarak belirli bir hedefi destekleyen veya engelleyen faktörlerin anlaşılmasına yardımcı olur.

Senaryo Planlama – birden fazla olası gelecek senaryosu, belirsizliklere karşı hazırlanmaya ve esnek stratejiler geliştirmeye yardımcı olur.

TRIZ (Buluşçu Problem Çözme Teorisi), yenilikçi çözümler bulmak için ilke ve kalıplardan yararlanan, problem çözmeye yönelik sistematik bir yaklaşımdır.



FAYDALI ARAÇLAR

Rol yapma – rol yapma yoluyla gerçek dünya senaryolarını simüle etmek, bireylerin kontrollü bir ortamda problem çözme pratiği yapmalarına olanak tanıyarak karar verme becerilerini geliştirir.

Simülasyon Oyunları– problem çözme senaryolarını simüle eden interaktif oyunlar veya simülasyonlar, bireylerin becerilerini geliştirmeleri ve test etmeleri için risksiz bir ortam sağlayabilir.

Beyin fırtınası – eleştiri olmadan serbestçe fikir üretmeyi teşvik etmek, bir soruna çok çeşitli potansiyel çözümler üretilmesine yardımcı olur.
çözümler.





Kaizen felsefesi (Sürekli İyileştirme) sürekli iyileştirmeyi vurgulamakta, bireyleri süreçleri ve sonuçları iyileştirmek için küçük, aşamalı değişiklikleri belirlemeye ve uygulamaya teşvik etmektedir.

Başarısızlıktan Öğrenmek – geçmişteki başarısızlıklar üzerinde düşünmek ve bunlardan ders çıkarmak kişisel ve profesyonel gelişim için güçlü bir araçtır. Başarısızlık genellikle başarıya giden yolda bir basamaktır.

İnsan merkezli bir yaklaşım olan **Tasarım Odaklı Düşünme**, kullanıcılarla empati kurmayı, sorunları tanımlamayı, çözüm fikirleri üretmeyi, prototip oluşturmayı ve test etmeyi içerir. Yaratıcılığı ve inovasyonu teşvik eder.

Problem Çözme Kursları ve Atölye Çalışmaları – Problem çözme becerilerine odaklanan kurslara veya atölye çalışmalarına katılmak, yapılandırılmış öğrenme ve uygulamalı pratik fırsatları sağlayabilir.





AKTİVİTELER (İHTİYACINIZ OLDUĞU KADAR ZAMAN)

S

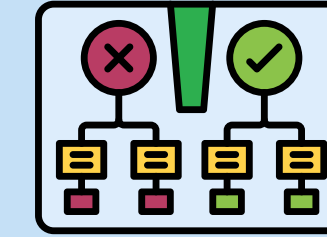
W

O

T

SWOT analizi
FAALİYET 1

Karar Ağacı
Etkinlik 2



AKTİVİTE 1

SWOT ANALİZİ

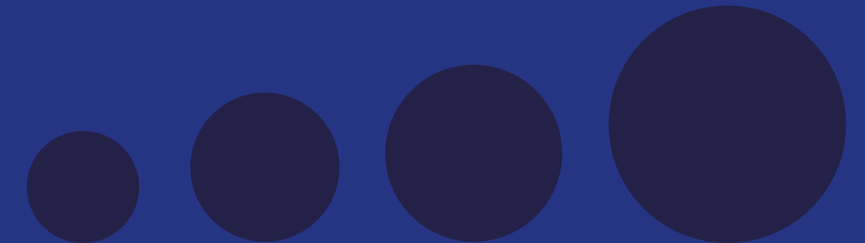


Bireysel Finansal Yönetim SWOT Analizi Alıştırması için Talimatlar:
Bir süre kendi finansal stratejilerinizi ve alışkanlıklarınızı düşünün. Aşağıdakiler hakkında düşünün ve her kategori için fikirlerinizi yazın. Kendinize karşı dürüst olun ve iyi olduğu kadar zor olanları da göz önünde bulundurun.

Bir SWOT analizi geliştirin.

Güçlü yönler, zayıf yönler, fırsatlar ve tehditler nelerdir?

- Güçlü Yönler - Neyi iyi yapıyorsunuz?
- Zayıf Yönler - Nereleri geliştirmeniz gerekiyor?
- Fırsatlar - Hedefleriniz nelerdir?
- Tehditler - Hangi engellerle karşılaşıyorsunuz?



AKTİVİTE 1

SWOT ANALİZİ - FAYDALI İPUÇLARI



Güçlü Yönler

- Mevcut para yönetimi stratejilerinizin üç avantajını veya güçlü noktasını belirleyin.
- Finansal başarıya ulaşmanıza yardımcı olan rutinleri veya yaklaşımları düşünün.

Zayıf Yönler

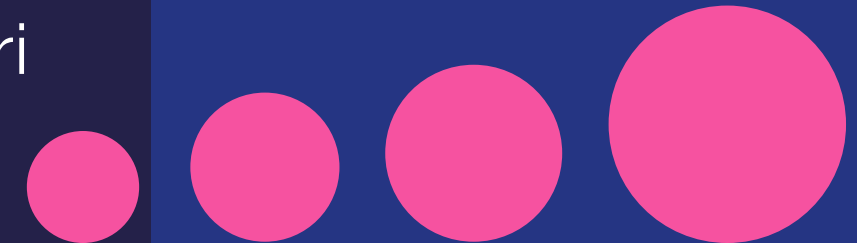
- Mevcut mali yönetiminizin eksik veya zor olduğu üç alanı listeleyin.
- Finansal güvenliğinizi tehlikeye atabilecek tüm rutinleri veya eylemleri düşünün.

Olasılıklar

- Mali yönetiminizin güçlendirilebileceği üç alanı inceleyin.
- Mali durumunuzu iyileştirmek için kullanabileceğiniz kaynakları veya dış etkileri göz önünde bulundurun.

Tehditler

- Para yönetiminize yönelik üç olası risk veya tehlikeyi listeleyin.
- Finansal güvenliğinizi sürdürme kapasitenizi etkileyebilecek dış etkenleri veya engelleri inceleyin.





Co-funded by
the European Union

FAALİYET 2 - KARAR AĞACI

- 20 DAKİKA

23/27

Bir Hafta Sonu Görevi Seçme

Koşullar

Çeşitli hususlara dayanarak sizin için ideal hafta sonu aktivitesini seçmek istediğinizi düşünün. Bu seçimi yaparken size yardımcı olması için bir karar ağacı oluşturalım.

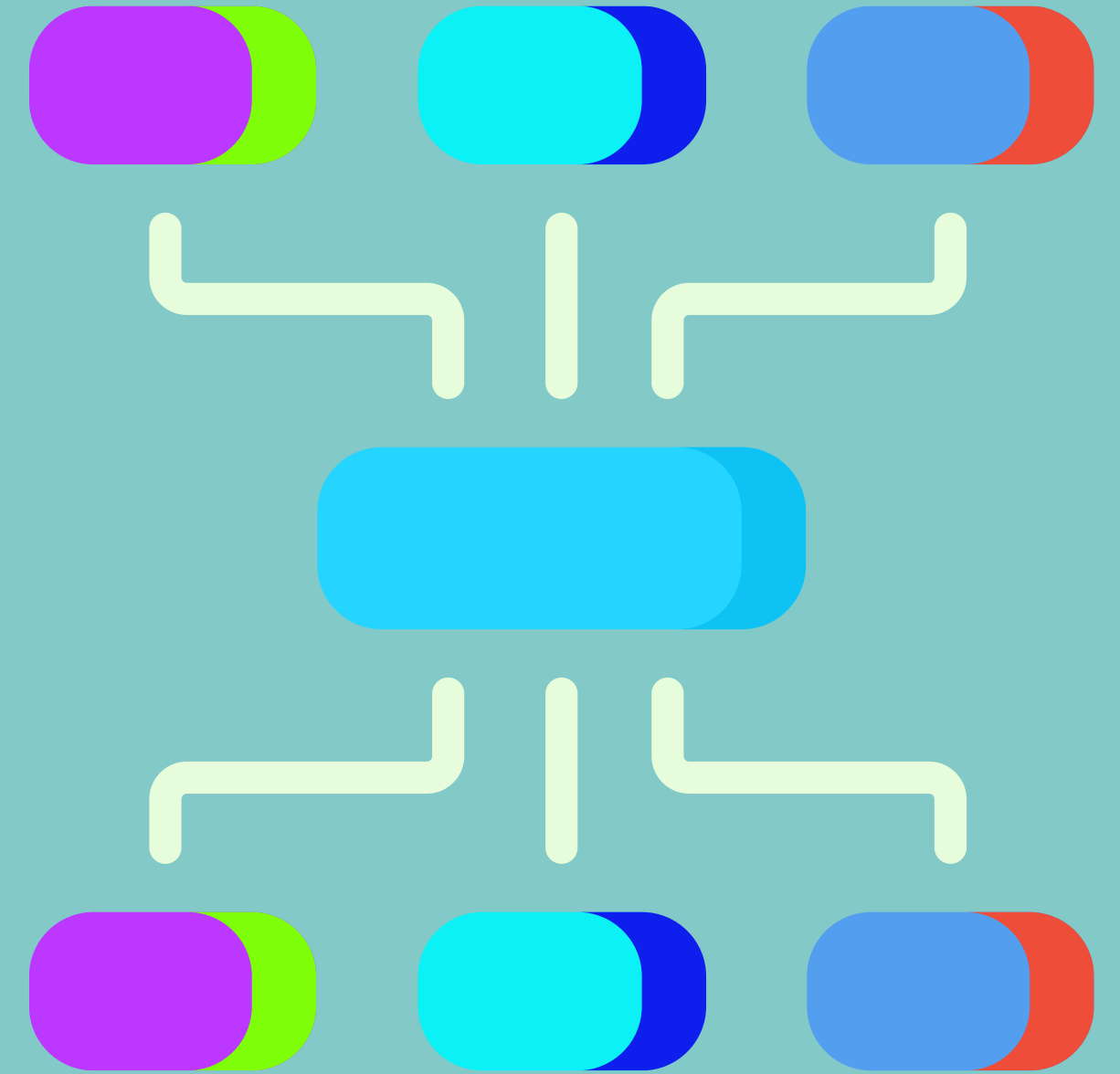
Faktörler:

Hava Durumu: güneşli, kapalı, yağmurlu

Ruh hali: dinamik, rahat, spontane

Şirket: bireysel olarak, akrabalarla veya iş arkadaşlarıyla

Potansiyel Görevler: Açık Hava Sporları Yapmak; Maraton Filmleri; Kitap Okumak; Müze Ziyareti, Yemek Hazırlama veya Yemek Pişirme



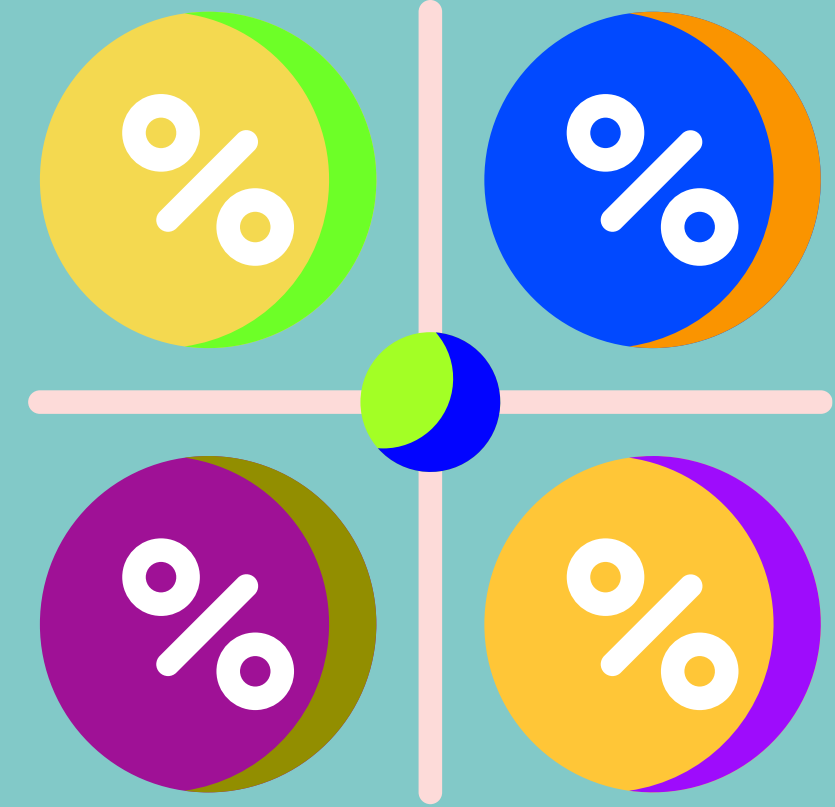


Kılavuzlar:

- Kağıdınızın üst kısmına **kök düğümü çizin** ve "**Hafta Sonu Etkinlik Kararı**" yazın.
- İlk olarak, "Hava Durumu" faktörü için bir karar düğümü oluşturun. "Güneşli", "Bulutlu" ve "Yağmurlu" koşulları için dallar oluşturun.
- Her hava durumu için ikinci faktör olan "Ruh Hali" için bir karar düğümü oluşturun. "Maceracı", "Rahat" ve "Enerjik" için dallar oluşturun.
- Üçüncü faktör olan "Arkadaşlık" için her hava durumu ve ruh hali kombinasyonu için bir karar düğümü oluşturun. "Arkadaşlarla", "Yalnız" ve "Aile ile" kategorileri için dallar oluşturun.
- Her bir yaprak düğümündeki tercihlerinize (hava durumu, ruh hali ve şirket) bağlı olarak önerilen etkinliği not edin.
- Hava durumu, ruh hali ve arkadaş seçiminize bağlı olarak, karar ağacınız sizi belirli bir faaliyete yönlendirmelidir.

Düşünme Soruları:

- Güneşli, enerjik, yalnız bir hafta sonu için önerilen aktivite nedir?
- Karar ağacı farklı faktörlere göre seçimlerinizi nasıl yönlendiriyor?
- Bu senaryoda bir karar ağacı kullanmanın avantajları nelerdir?



SONUÇ VE TOPARLAMA (10 DAKİKA)

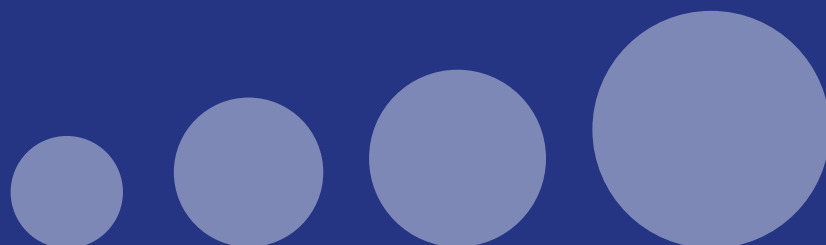


Bu eğitim sırasında nasıl hissettiniz?
Problem çözme hakkında ne öğrendiniz?
Kendiniz hakkında ne öğrendiniz?
Ne geliştirilebilir ya da değiştirilebilir?



TEORİYİ NEREDE BULABİLİRİM? FAYDALI LİNKLER

- <https://www.indeed.com/career-advice/career-development/creativity-skills>
- <https://hbr.org/2021/06/train-your-brain-to-be-more-creative>
- <https://positivepsychology.com/creativity/>
- <https://www.cambridge.org/elt/blog/2021/12/09/three-lessons-creative-thinking/> <https://www.cambridge.org/elt/blog/2021/02/25/cambridge-life-competencies-creative-thinking/>
- <https://asana.com/pl/resources/decision-tree-analysis>



REFERANSLAR



Co-funded by
the European Union

27/27

- Polya, G. (1973). "Nasıl Çözülür? Matematiksel Yöntemin Yeni Bir Yönü." Princeton Üniversitesi Yayınları.
- Dweck, C. S. (2006). "Zihniyet: Başarının Yeni Psikolojisi." Random House.
- Osborn, A. F. (1953). "Uygulamalı Hayal Gücü: Yaratıcı Problem Çözme Prensipleri ve Prosedürleri." Scribner.
- Covey, S. R. (1989). "Yüksek Etkili İnsanların 7 Alışkanlığı: Kişisel Değişimde Güçlü Dersler." Free Press.
- Kahneman, D. (2011). "Hızlı ve Yavaş Düşünme." Farrar, Straus ve Giroux.
- De Bono, E. (1999). "Altı Düşünme Şapkası." Back Bay Books.
- Heath, C., & Heath, D. (2010). "Switch: Değişim Zor Olduğunda İşler Nasıl Değiştirilir?" Crown Business.
- Simon, H. A. (1979). "İş Örgütlerinde Rasyonel Karar Alma." American Economic Review.
- Gino, F. (2013). "Sidetracked: Kararlarımız Neden Raydan Çıkar ve Plana Nasıl Bağlı Kalabiliriz?" Harvard Business Review Press.
- Christensen, C. M. (1997). "The Innovator's Dilemma: When New Technologies Cause Great Firms to Fail." Harvard Business Review Press.





SOFT SKILLS FOR YOUTH EMPLOYMENT

2022-1-TR01-KA220-YOU-000087078

Avrupa Birliđi tarafından finanse edilmektedir. Ancak ifade edilen grş ve dşnceler sadece yazar(lar)a aittir ve Avrupa Birliđi veya Avrupa Eđitim ve Kltr Yrtme Ajansı'nın (EACEA) grşlerini yansıtma zorunda deđildir. Ne Avrupa Birliđi ne de EACEA bunlardan sorumlu tutulamaz.



**Co-funded by
the European Union**

